



Betriebsanleitung

Linocut

Deutsch

Artikel-Nr.

040262

Deutsch

Operating manual

Linocut

English

Article-No.

040262

English

Mode d'emploi

Linocut

Français

Article-No.

040262

Français



Art. Nr. 041277 ab 05.09.06



Betriebsanleitung

Linocut

Deutsch

Artikel-Nr.

040262

Vor Inbetriebnahme unbedingt durchlesen und aufbewahren

Lieferumfang:

Linocut + 10 Ersatzklingen

- schneidet ohne Lineal von Wand zu Wand
- schneidet die obere Bahnenkante und benutzt die untere als Führung
- schneidet direkt im Kleberbett
- die Fugenbreite ist einstellbar

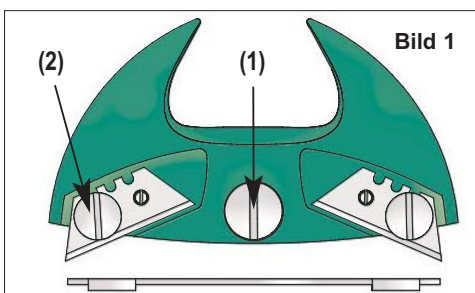
1.0 Einstellung des Linocut

1.1 Einstellung der Nahtdichte

Der Linocut wird mit montierten Klingen geliefert, und ist sofort einsatzbereit. Werksseitig ist das Gerät so eingestellt, daß eine dichte Naht geschnitten wird.

Soll der Nahtabstand vergrößert werden:

- Schraube (1) im Gegenuhrzeigersinn drehen (mit Schraubendreher oder Münze)
- vor Beginn der Arbeit Dichte der Naht kontrollieren

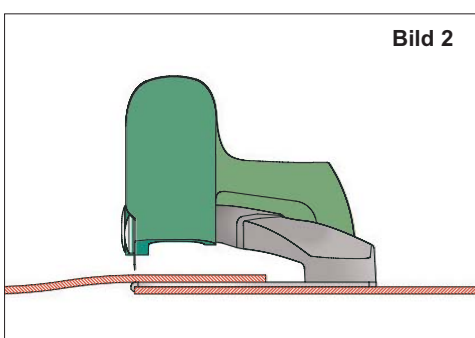


1.2 Klingenwechsel

- Schrauben (2) heraus drehen und Klinge entnehmen
- neue Klingen einsetzen und Schrauben (2) wieder fest ziehen

2.0 Anwendung

Vor Beginn des Nahtschnitts, wird der Belag ins Kleberbett gelegt, und die Naht ca. 1 cm überlappt. Die Kante der unten liegenden Bahn muß vorgeschritten sein (z.B. mit dem Wolff Streifenschneider), da sie als Führung für die obere Bahn benutzt wird.



- Linocut in die Naht einsetzen (Bild 2)
- die Ihnen zugewandte Klinge absenken und den Linocut mit leichtem Druck gegen die Führung der unteren Bahn vorwärts schieben
- kurz vor Erreichen der Wand die andere Klinge absenken, und das restliche Stück durch Ziehen des Linocuts schneiden.

Der Linocut schneidet ohne Lineal von Wand zu Wand.

Er wird an einer Wand in die Überlappung eingesetzt (Schritt 1) und entlang der unteren Bahn geführt.

Der Schnitt erfolgt mit der einen Klinge (Schritt 2) bis in die Nähe der anderen Wand.

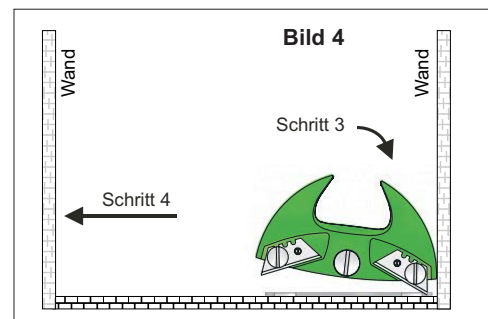
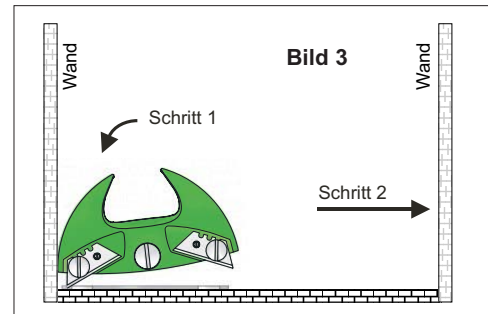
Durch den Kippmechanismus braucht er nicht aus der Naht herausgenommen zu werden.

Mit der zweiten Klinge (Schritt 3) wird nun die Naht komplett geschnitten (Schritt 4)

2.1 Handhaltung

Aufgrund der ergonomischen Form wird bei der Schub- bewegung automatisch ein leichter Druck gegen die führende Belagskante erzeugt.

Durch diese ergonomische Griffhaltung wird ebenfalls der Schneidedruck erzeugt, ohne dass Sie darauf gesondert achten müssen.



3.0 Zubehör:

Ersatzklingen, VE 10 Stk.....Art.nr. 013429

Anschlag für Nadelfilz.....Art.nr. 013431

GegenanschlagArt.nr. 013433

Zur Verwendung des Linocut als Gegen- anreißer oder -Schneider zum Arbeiten direkt an der Wand.



Operating manual

Linocut

English

Article-No.

040262

Read before use and keep safe

Comes with:

Linocut + 10 blades

- exact cut without straight edge from wall to wall
- cuts top sheet whilst using lower sheet as guide
- seam width adjustable
- can be used with Linoleum laid in the adhesive

1.0 Adjusting the Linocut

1.1 Adjusting the seam width

The Linocut comes with 2 mounted blades and can be used immediately. The blades are adjusted to cut a close seam.

To cut a wider seam:

- turn screw (1) counterclockwise (use a screwdriver or coin)
- check the seam width before starting work

1.2 Changing the blades

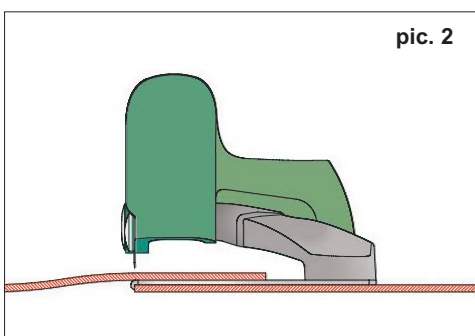
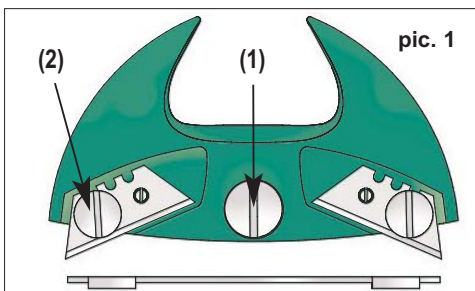
- remove screws (2) and the blades
- insert new blades and tighten screws (2) again

2.0 Use

After laying the sheets onto the adhesive bed, they should overlap approx. 1 cm.

The edge of the sheet that is installed first has to be pre-cut (e.g. with the Wolff stripe cutter) and serves as guide for the overlapped sheet.

- place the Linocut into the seam (pic. 2)
- press down the blade showing towards yourself, then push the Linocut forward. Always press the Linocut towards the lower sheet, that serves as guide.
- before reaching the wall, press down the opposite blade and pull the Linocut towards yourself.



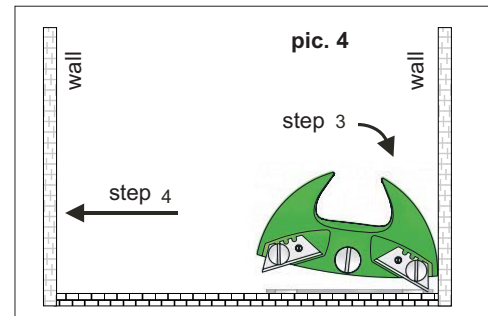
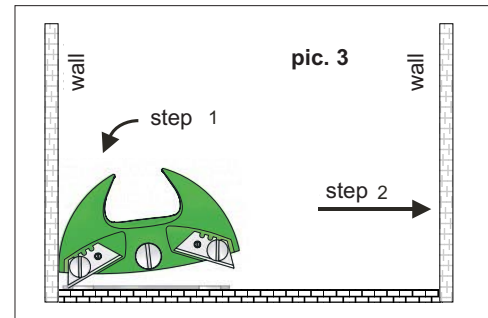
The Linocut cuts from wall to wall.

Because of the tilting mechanism, the Linocut does not need to be removed from the seam.

With the two blades the seam can be completely cut from wall to wall without using a straight edge.

The Linocut is inserted into the overlap (step 1) and led along the lower sheet (step 2).

Then the handle is tilted (step 3) and the remaining part is cut with the second blade (step 4).



English



3.0 Accessories:

Replacement blades, 10 pcs. p.u.Item-No. 013429

Guide plate for needlepunch feltItem-No. 013431

Guide plate for wall cove baseItem-No. 013433

For using the Linocut for reverse scribing or cutting along the wall.



Mode d'emploi

Linocut

Français

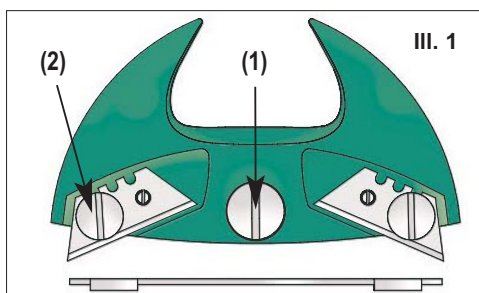
Réf. 040262

A lire impérativement avant la mise en service et à conserver

Livré avec:

Linocut + 10 lames de rechange

- Coupe le lé supérieur et se sert du lé inférieur comme guide
- Coupe de mur en mur grâce à sa tête articulée
- Travaille sans toucher les sillons de colle
- La largeur du joint est variable



1.0 Ajuster le Linocut

1.1 Régler la largeur du joint

La vis de réglage (1) permet de varier la largeur du joint. Il est possible, soit de faire un joint bord à bord, soit de faire un joint avec un écart de quelques millimètres.

Pour agrandir la largeur du joint:

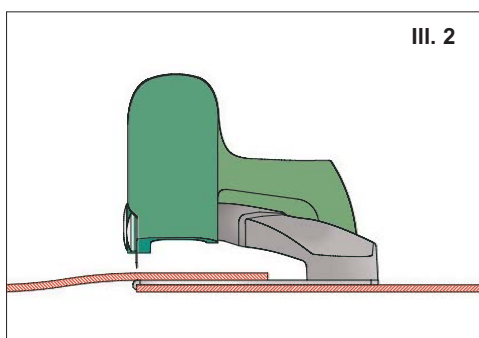
- Desserrer la vis (1) à l'aide d'une clé ou de la monnaie
- Vérifier que la largeur du joint est correcte

1.2 Changement des lames

- Desserrer les vis (2) et remplacer les lames.
- Resserrer les vis (2).

2.0 Usage

Un premier lé de revêtement de sol à déjà entièrement été collé. Pour obtenir un joint adéquat, il faudra poser le second lé de façon à ce qu'il chevauche le premier de 10 à 20 mm environ. Le Linocut se glisse dans le lé supérieur jusqu'à ce que le plateau guide avec les 2 languettes viennent buter contre le lé inférieur (III. 2).



- Grâce à sa tête articulée, il suffit d'appuyer sur une lame jusqu'à ce qu'elle pénètre dans le revêtement.
- Le Linocut se tire de mur en mur le long du lé inférieur.

- Ensuite, il faut basculer la tête sur l'autre lame et recommencer l'opération en poussant.

Le Linocut coupe sans règle de mur en mur.

Au départ, il est glissé sur le lé supérieur, puis pour atteindre l'autre mur guidé le long du lé inférieur.

La coupe s'effectue à l'aide d'une lame (étape 1) jusqu'à proximité de l'autre mur (étape 2).

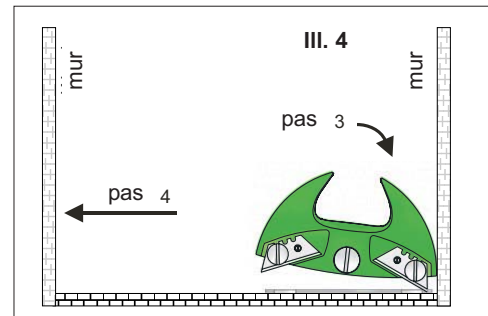
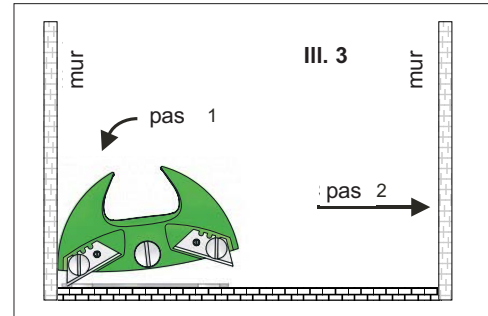
Grâce à la tête articulée, il n'est pas nécessaire de le retirer du joint.

A présent, la tête bascule sur la deuxième lame (étape 3) qui permettra de couper complètement le joint (étape 4).

2.1 Comment tenir l'outil

Grâce à sa forme ergonomique, l'outil exerce automatiquement une légère pression contre le bord du lé qui sert de guide au moment de la poussée.

La façon ergonomique de tenir l'outil produit une pression de coupe sans devoir veiller expressément à cette pression.



3.0 Accessoires

WOLFF | Eine Marke der Uzin Utz Gruppe



Für Ihre Notizen: